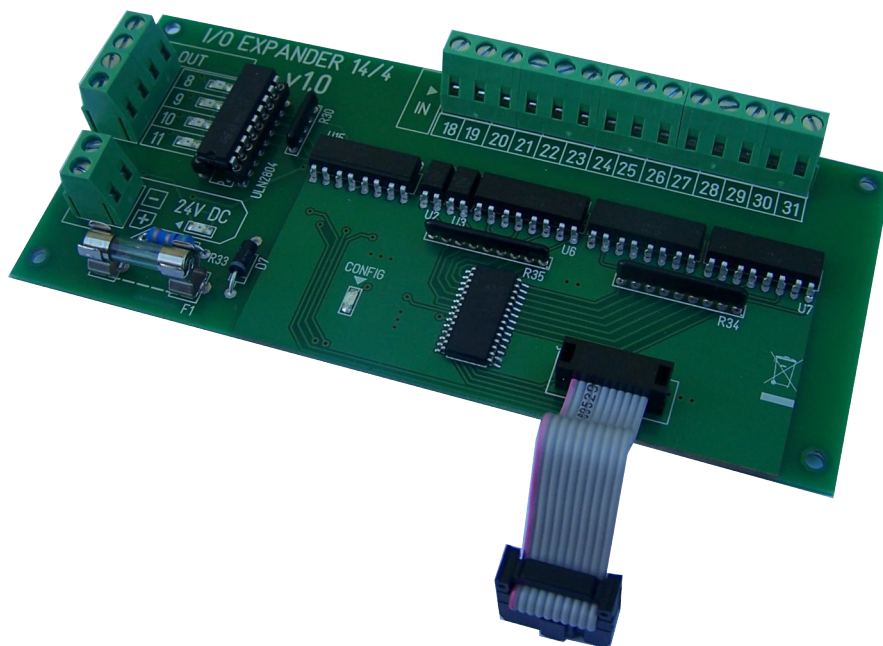




Moduł I/O Expander 14/4

wersja 1.0

2018.09.28



Podstawowe parametry

Liczba wejść	14 (optoizolowane 24V)
Liczba wyjść	4 (optoizolowane 24V)
Max obciążenie wyjścia	100 mA
Zasilanie	24V DC
Wymiary	149 x 67 mm
Przeznaczenie	Kontroler E, F
FirmWare	>=4.05

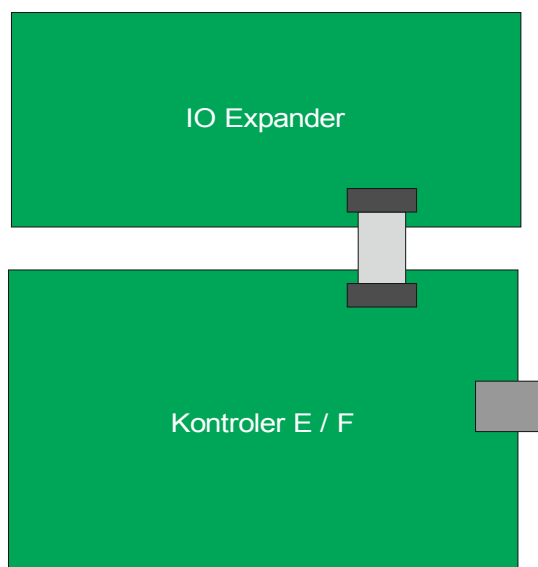
Opis

Moduł przeznaczony jest do kontrolerów typu E / F. Wejścia pokrywają bity 18-31 rejestru IN, natomiast wyjścia bity 8-11 rejestru OUT. Wejścia modułu są szybkie i nadają się na dowolne cele np. wejścia typu HOME, INDEX, E_STOP itp.

Instalacja i podłączenie

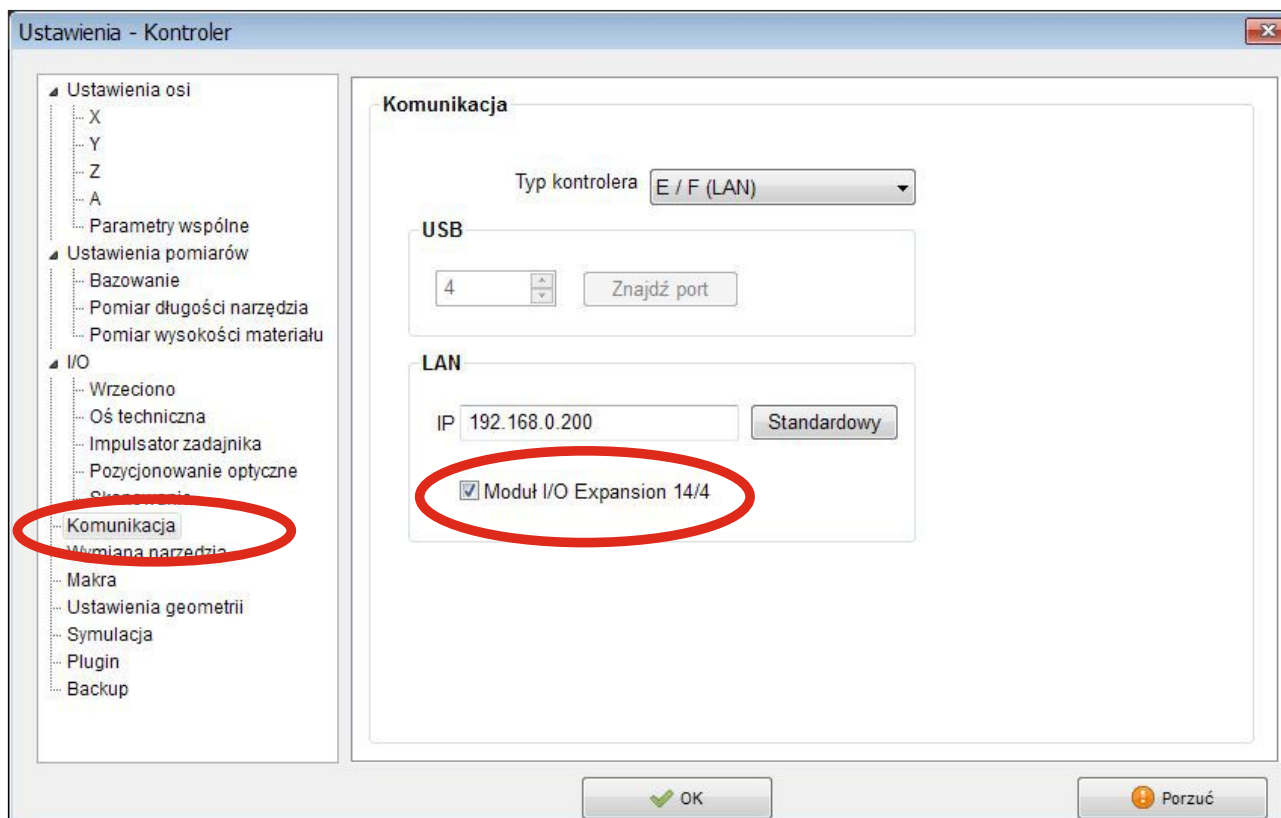
Tasiemkę moduł wpinamy do gniazda Expansion płyty kontrolera E lub F. **Uwaga - niedopuszczalne jest przedłużane taśmy !**. Do gniazda 24V DC doprowadzamy napięcie ze źródła, którym zasilana jest część I/O kontrolera. Z wejść i wyjść (połączenia elektryczne) korzystamy w ten sam sposób jak z wejść i wyjść kontrolera.

Na moduł musimy zarezerwować miejsce obok kontrolera tak jak na rysunku niżej.



Konfiguracja

W ustawieniach kontrolera zaznaczamy opcję jak na obrazku poniżej. Jeśli moduł jest zaznaczony jako obecny, to musi on być fizycznie podpięty do kontrolera. Próba uruchomienia maszyny bez podpiętego modułu skończy się otrzymaniem komunikatu o błędzie (E_STOP). Podobnie zdarzy się jeśli w trakcie działania kontroler utraci komunikację z modułem.



Uwagi

Moduł wykorzystuje bity wejść, które wykorzystywane są także przez moduł REMOTE. Kiedy moduł I/O Expander jest w użyciu możemy nadal korzystać z modułu REMOTE, ale trzeba to zrobić w inny sposób. Z poziomu PLC do bitów z modułu REMOTE mamy dostęp w następujący sposób: RMB_x gdzie (x) to numer wejścia modułu REMOTE (0-9)

przykład:

```
<< RMB_0 // wejście nr 0 REMOTE
```

```
>> START
```

```
<< RMB_1 // wejście nr 1 REMOTE
```

```
>> STOP
```

Wymiary

